

САМОАКТУАЛИЗАЦИОННЫЙ ПРОФИЛЬ ЛИЧНОСТИ АРХИТЕКТОРА

Е.В. Самаль, А.Д. Борщева

Филиал Российского государственного социального университета, г. Минск,

Республика Беларусь

elena_samal@mail.ru

В данной статье описывается самоактуализационный профиль личности архитектора, сравнивается выраженность основных самоактуализационных параметров с учетом стажа работы в профессии.

Ключевые слова: самоактуализация, самоактуализационный профиль, профессиональная деятельность, стаж работы, личностный потенциал.

Одной из существенных сторон жизни личности является профессиональная деятельность. Выбор профессиональной сферы во многом определяется особенностями личности. С другой стороны, профессиональная деятельность существенно влияет на развитие личности. Изучение личностных оснований, глубинных механизмов профессионального самоопределения и саморазвития представляется актуальным в плане выяснения общих закономерностей деятельности и развития личности в определенных заданных (или выбранных) условиях жизни. Профессиональная деятельность может оказывать как положительное, способствующее личностному росту, так и отрицательное, деформирующее влияние на развитие личности. Сегодня появляются новые возможности исследования феноменов, непосредственно связанных с реальной профессиональной деятельностью человека (а именно, его самоопределения, самоактуализации, саморазвития, самореализации).

Состояние в науке и практике. Теория самоактуализации является ключевым системообразующим элементом гуманистического направления в психологии. Взгляды на феномен и природу самоактуализации, особенности ее проявления в жизни и деятельности человека практически совпадают у представителей различных зарубежных и отечественных философских и психологических направлений (Е.Е. Вахромов, К. Гольдштейн, Л.А. Коростылева, А. Маслоу, К. Роджерс, Ж.-П. Сартр, В. Франкл, Г. Олпорт, Е.Ф. Яценко и другие). В основе идей самоактуализации личности в зарубежной и отечественной психологии лежат положения о том, что каждый человек в отдельности уникален, его уникальность определяется способностью осознавать свою специфичность в каждый момент времени. Человек никогда не статичен, он всегда находится в процессе становления, сама сущность человека постоянно движет его в направлении личностного роста, творчества и самодостаточности. Поэтому человек – активный творец собственной жизни [2].

Самоактуализация – это внутренняя активность человека, целью которой является выявление потенциальных возможностей, ценностей и смыслов. Самоактуализация – это процесс саморазвития личности, ее личностного роста «изнутри», процесс становления человека субъектом собственной жизнедеятельности, направленный на выстраивание стратегии жизни, на выстраивание иерархии ценностей, обретения смысла жизни [6].

По мнению А. Маслоу, самоактуализация обеспечивается правильностью каждого решения из длинной вереницы жизненных выборов человека. Каждый жизненный выбор продвигает человека на один шаг ближе к личностному регрессу или прогрессу. Самоактуализация – это кумулятивный результат жизненных выборов человека, который движется в направлении пределов собственного развития. «Самоактуализация – это процесс, он предполагает, что каждый раз, делая выбор, мы выбираем, что достойнее остаться честным, не лгать, что честнее не красть, чем красть, или, обобщая, – каждый из вставших перед нами выборов мы совершаем в пользу личностного роста» [3, с. 57].

Если рассматривать самоактуализацию как деятельность, то это специфически человеческая, осознанная и целенаправленная деятельность, особенность которой заключается в том, что:

1) объект, на который направлена деятельность, и субъект этой деятельности совпадают (действие направлено на самого себя);

2) эта деятельность сопровождается конкретными, описуемыми результатами в реальности и изменениями в субъекте деятельности, попадающими под определение «развитие», «рост»;

3) хотя эта деятельность и выглядит самодостаточной, основанной исключительно на внутреннем потенциале, «самости» – достижение требуемых изменений в реальности и себе не может быть достигнуто вне «ситуации», без опосредования «Другими»;

4) хотя в этой деятельности человек использует свои задатки и способности, тесно связанные с наследственными факторами, социальные и средовые факторы определяют результаты этой деятельности в большей степени, чем наследственные;

5) эта деятельность предполагает самотрансцендирование: ни одна из целей не может считаться окончательной, конечной. Трансцендирование не предполагает разрушения «самости» как центра активности, а расширение целей деятельности, включение «надличностных» целей. При этом самореализация (как изменения на внутреннем плане) становится «побочным продуктом» самоактуализационной деятельности [4].

Секрет самоактуализации, по мнению А. Маслоу, в том, чтобы посвятить все усердие, какое только есть у человека, любимому делу и тогда переживания триумфа от добротной выполненной работы станут мимолетным моментом самоактуализации. Важным условием самоактуализации является высокий уровень осознанности сильных и слабых сторон своей личности, а также готовность отказаться от психологических защит. Только при этом условии человек может адекватно понять свое призвание и сделать его дорогой к самоактуализации [3, с. 190]. На социально-профессиональном уровне самоактуализации может препятствовать давление среды: жесткий административный контроль, моральное оправдание профессиональной стагнации и отстраненности эмоционально выгорающими коллегами, которые пользуются авторитетом и в своем коллективе являются эталоном профессионала.

Методика исследования. В нашем исследовании изучалось психологическое содержание самоактуализации личности архитектора, в частности был описан самоактуализационный профиль архитектора. Для исследования самоактуализационного профиля архитектора использовался самоактуализационный тест (САТ) (Л.Я. Гозман, М.В. Кроз, М.В. Латинская) [1]. В исследовании приняли участие архитекторы различных проектных организаций г. Минска и Минской области в возрасте 19–48 лет в количестве 40 человек. Тестирование проводилось в бланковом варианте, испытуемые были мотивированы на добросовестное отношение к диагностическим процедурам и имели возможность получить результаты.

Организация исследования. Исследование проходило в несколько этапов. На первом этапе мы проанализировали и описали самоактуализационный профиль личности архитектора. На втором этапе мы сравнили выраженность основных самоактуализационных параметров у двух групп архитекторов. Опираясь на концепцию профессионального становления личности Ю.П. Поваренкова, мы разделили выборку на две группы – 20 человек со стажем работы 0–5 лет и 20 человек со стажем работы более 5 лет.

Ю.П. Поваренков рассматривает профессионализацию как процесс формирования личности и деятельности профессионала. Личность профессионала рассматривается как интегральное системное качество, закономерно проявляющееся на определенном этапе профессионального развития индивида. В качестве критериев развития личности

профессионала выступают профессиональная продуктивность, профессиональная идентичность и профессиональная зрелость. В течение первых 3–4 лет трудовой деятельности (уровень нормативных требований), идет активное совершенствование психологической системы профессиональной деятельности, о чем свидетельствуют интенсивный рост эффективности труда, повышение профессиональной идентичности, рост удовлетворенности трудом. К 4–5 году самостоятельной работы достигается уровень профессионального мастерства, в результате наступает стагнация развития и перед личностью ориентированной на развитие, встает дилемма: либо остаться в своем профессиональном развитии на уровне нормативных требований, либо выйти за рамки нормативных требований и продолжить свое развитие [5]. Именно после 5 лет трудовой деятельности у субъекта труда появляется желание что-то изменить в своей профессиональной деятельности с учетом потребностей роста и развития, достигнуть больших успехов в профессии, стать профессионально зрелым посредством самоактуализации и самореализации.

Нами было выдвинуто предположение, что существуют различия в стремлении к самоактуализации у архитекторов с разным стажем работы: стремление к самоактуализации ярче выражено у более опытных архитекторов, проработавших в профессии более 5 лет.

Результаты исследования и их обсуждение. Полученные результаты по методике САТ были обработаны и проанализированы, просчитаны средние арифметические значения основных самоактуализационных параметров по всей выборке и двум группам, выделенным нами с учетом стажа работы. Самоактуализационный профиль (средние значения по шкалам) архитектора ниже представлен графически (см. рис. 1).

Полученные данные по шкалам САТ позволяют утверждать, что в целом у архитекторов слабо выражена ориентация во времени ($T_c=7,9$), наблюдается тенденция к концентрации внимания на одном из его аспектов – прошлом, настоящем либо будущем, а зачастую проявляется больший интерес к прошлому или будущему по сравнению с настоящим. Только 10 (25%) архитекторов способны жить «настоящим», то есть переживать настоящий момент своей жизни во всей его полноте, а не просто как фатальное следствие прошлого или подготовку к будущей «настоящей жизни». 6 (15%) архитекторов имеют низкий показатель компетентности во времени, т.е. жизнь воспринимается не целостно, а разорванными временными составляющими.

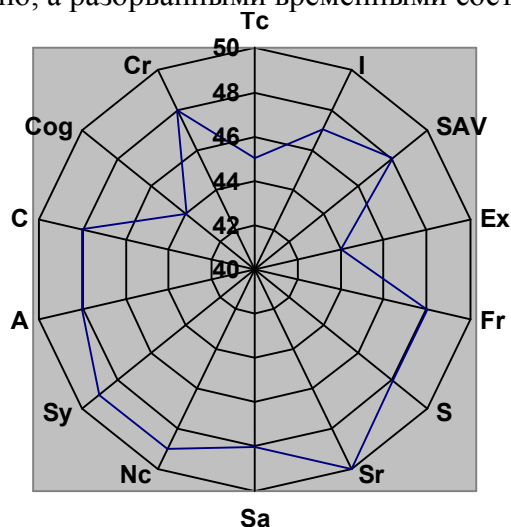


Рис. 2.1 - Самоактуализационный профиль архитектора

Результаты по шкале поддержки так же слабо выражены ($I=44,2$) – мы можем говорить, что у архитекторов средне выраженная тенденция к опоре на себя в любых жизненных ситуациях. У 14 (35%) архитекторов наблюдается высокая степень

зависимости, конформности, несамостоятельности, это «извне направляемые» личности с внешним локусом контроля. 17 (42,5%) архитекторов – достигли среднего уровня, т.е. их позиция относительно собственной поддержки нестабильна, нет четкой уверенности в значимости самовыражения и самореализации посредством внутренней мотивации, внешние стимулы являются зачастую более мотивирующими, чем внутренние. 9 (22,5%) архитекторов являются «изнутри направляемыми» личностями, т.е. относительно независимыми в своих поступках, стремящимися руководствоваться в жизни собственными целями, убеждениями, установками и принципами, свободными в выборе, не подверженными внешнему влиянию.

В отношении ценностных ориентаций (SAV=11,3) 13 (32,5%) архитекторов наблюдается отвержение ценностей самоактуализации. 12 (30%) архитекторов относятся к ценностям самоактуализации избирательно. И только у 13 (32,5%) архитекторов наблюдается приверженность целям и ценностям самоактуализирующейся личности. Степень гибкости в реализации своих ценностей (в том числе и самоактуализационных) и в поведении, взаимодействии с окружающими людьми, находится у архитекторов на низком уровне ($E_x=11,2$), только у 6 (15%) наблюдается способность быстро и адекватно реагировать на изменяющуюся ситуацию и успешно реализовывать свои ценности, у 6 (15%) находится в пределах нормы, а у 26 (65%) такой тенденции вообще не наблюдается, ригидность поведения не позволяет ощущать собственную значимость и успешность в жизни.

Что же касается степени осознания собственных чувств и степени проявления их в поведении, то у архитекторов эти характеристики представлены в средних показателях ($F_r=6$; $S=6,9$), не все потребности и чувства хорошо ощущаются и рефлексированы, а тем более спонтанно выражаются. У 10 (25%) архитекторов проявляется высокая степень чувствительности, как к себе, так и к чувствам и нуждам других людей, у 17 (42,5%) наблюдается нечувствительность. 8 (20%) способны спонтанно реагировать и быть собой в жизненных ситуациях, 8 (20%) боится выражать свои чувства в поведении.

По шкале «Самоуважение» мы наблюдаем также средний показатель ($S_r=7,7$), что говорит нам о тенденции не всегда адекватно принимать себя, о стремлении занижать или завышать свою самооценку. 15 (37,5%) архитекторов ценят свои достоинства, положительные свойства характера и уважают себя за них, они также видят и ценят в себе сильную личность, у 11 (27,5%) наблюдается низкая самооценка и отсутствие самоуважения. Однако, результаты по шкале «Самопринятие» ($S_a=9,4$), говорят о том, что принятие себя таким, как есть, вне зависимости от оценки своих достоинств и недостатков, хотя и находится в пределах среднего уровня по всей выборке, однако высокие значения наблюдаются у 11 (27,5%) архитекторов, а 12 (30%) человек не принимает себя и свои слабости. Как мы видим, архитекторам труднее достигнуть состояния принятия себя, чем самоуважения, хотя выбранная профессия, требует и того, и другого.

Относительно природы человека, большинство архитекторов 21 (52,5%) не во всем усматривает ее положительность и конструктивность, т.е. наблюдается ее некоторая неоднозначность в оценках архитекторов. Среднее значение по выборке также подтверждает этот факт ($N_c=5$). У 15 (37,5%) архитекторов наблюдается тенденция положительно оценивать природу человека и принимать добро–зло, эгоистичность–бескорыстие, мужественность–женственность и другие дихотомии в природе человека. 4 (10%) архитекторов считает человека злым и плохим по своей природе.

Способность к целостному восприятию мира и людей, к пониманию связанности противоположностей, таких как игра и работа, телесное и духовное и др., в нашем случае находится на уровне несколько выше среднего ($S_y=7,2$). Целостность (синергия) наблюдается лишь у 11 (27,5%) они способны видеть противоположности жизни значимо связанными, у 9 (22,5%) такой способности не наблюдается или она слабо развита.

Способность личности принимать свое раздражение, гнев и агрессивность как естественное проявление человеческой природы в целом по выборке средне выражена ($A=7,2$), только 8 (20%) архитекторов готово принять свою и чью-то природную агрессию, гнев, и относиться к ним естественно, 16 (40%) видит в них зло, отрицает их у себя, избегает их выражения, постоянно подавляет эти проявления. Что же касается контактности, то архитекторы в большинстве своем способны к быстрому установлению глубоких и тесных эмоционально-насыщенных контактов с людьми ($C=9,1$), наиболее ярко эта способность представлена лишь у 8 (20%) архитекторов, у 16 (40%) имеются трудности в установлении теплых межличностных отношений.

Стремление к приобретению знаний об окружающем мире у архитекторов недостаточно ярко выражено ($Cog=4,9$). Лишь 9 (22,5%) архитекторов стремится к знаниям, а 14 (35%) имеют низкую в этом потребность. Творческая направленность личности архитектора тоже оставляет желать лучшего ($Ct=6,3$), она имеет среднюю степень выраженности 16 (40%), только у 12 (30%) наблюдается проявление креативности как принципа жизни и подхода к решению жизненных проблем, у 12 (30%) творческая направленность слабо выражена и требует развития.

Далее была сравнена степень выраженности стремления к самоактуализации у архитекторов двух групп в зависимости от стажа работы с использованием U-критерия Манна-Уитни. Значимые различия четко обозначились по шкалам: ценностные ориентации ($U=129,5$ при $p=0,034$), самопринятие ($U=126,0$ при $p=0,025$) и принятие агрессии ($U=128,5$ при $p=0,031$). У архитекторов со стажем работы свыше 5 лет более ярко выражена приверженность целям и ценностям самоактуализирующейся личности. Архитекторы данной группы легче принимают себя, свои недостатки, они не боятся ошибиться и легче принимают свои ошибки. А вот архитекторы менее опытные в большей степени боятся принимать свои ошибки, любым способом пытаются от них откеститься, найти себе оправдание. Это связано с их боязнью показаться неопытными и нехорошими профессионалами. Они еще не понимают, что в данной профессии ошибки допускают все, (меняются нормы, правила, появляются новые материалы) и за этими изменениями очень трудно уследить.

Один из аспектов профессии – достаточно большое количество факторов вызывает агрессивное поведение (заказчики, сроки, смежники, техника и т.д.). Более опытные архитекторы воспринимают эту агрессию нормально, как рабочие моменты, а вот молодые архитекторы пытаются с этими факторами бороться, ищут справедливость, не понимая, что от этих моментов избавиться невозможно.

Выводы: Таким образом, проведенное исследование показало, что стремление к росту и развитию, воплощению в деятельности своих потенциальностей у архитекторов представлено на среднем уровне. В большей степени стремятся к самоактуализации архитекторы, имеющие стаж работы более 5 лет. Они разделяют ценности самоактуализирующейся личности, легче принимают себя, свои недостатки, не боятся ошибиться и легче принимают свои ошибки, более оптимистично относятся к некоторым напряженным аспектам профессиональной деятельности, разделяя собственное право и право других людей на проявление агрессии. Что подтвердило выдвинутую нами гипотезу.

Литература

1. Гозман, Л.Я. Самоактуализационный тест / Л.Я. Гозман, М.В. Кроз, М.В. Латинская. – М.: Российское педагогическое агентство, 1995. – 44 с.
2. Маслоу, А. Дальние пределы человеческой психики / А. Маслоу. – СПб: Евразия, 2002. – 432 с.
3. Маслоу, А. Психология бытия./ А. Маслоу. – М.: Рефл-бук, 1997. – 304 с.
4. Морозова, И.В. Самореализуется ли личность сегодня? / И.В. Морозова // Прикладная психология. – М., 2000. – №2. – 95 с.

5. Поваренков, Ю.П. Проблемы психологии профессионального становления личности / Ю.П. Поваренков. – Ярославль: Канцлер, 2008. – 200 с.
6. Самаль, Е.В. Общая и профессиональная самоактуализация личности студента в процессе обучения в вузе / Е.В. Самаль. – Минск: Республиканский институт высшей школы, 2010. – 167 с.

THE PROFILE OF SELF-ACTUALIZATION OF THE PERSON OF THE ARCHITECT

In given article it is described a profile of self-actualization of the person of the architect, expressiveness of the basic self-actualization parameters taking into account the work experience in a trade is compared.

Keywords: *self-actualization, a profile of self-actualization, professional work, the work experience, personal potential.*